

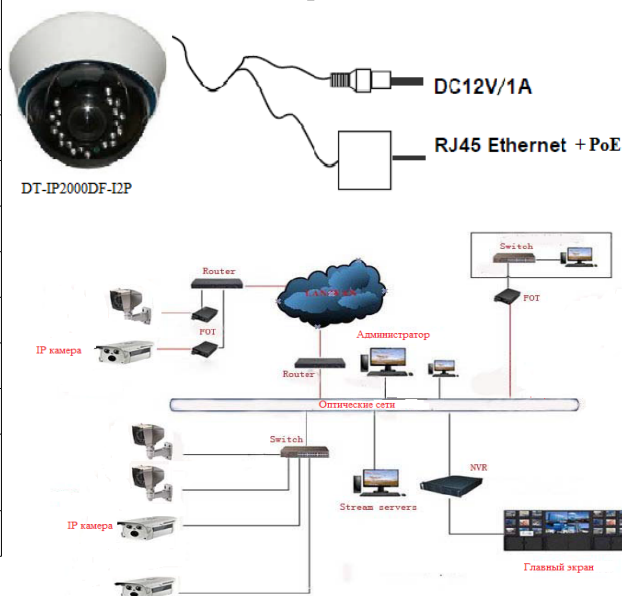
- Спецификация

|                          |                                             |
|--------------------------|---------------------------------------------|
| Модель                   | DT-IP2000DF-I2P                             |
| Тип матрицы              | 1/2 .8 "2мпкс SONY Exmor CMOS               |
| Разрешение               | 1920x1080                                   |
| Минимальная освещенность | 0.01 Lux                                    |
| Отношение «Сигнал-шум»   | Более 50дБ                                  |
| Режим фокуса             | Ручная фокусировка                          |
| Режим день/ночь          | Авто переключение с ИК подсветкой           |
| Сеть                     | 1 RJ45, 10/100Мб                            |
| Задержка                 | В сети 0,3сек                               |
| Кадры в секунду          | 25                                          |
| Видео сжатие             | H.264/ JPEG                                 |
| Протокол                 | RTSP/FTP/PPPOE/DHCP/DDN S/NTP/UPnP/TCP/SMTP |
| Onvif                    | Onvif 2.0                                   |
| Пользователи             | Многопользовательская                       |
| Питание                  | 12V DC /1A                                  |
| Потребление              | 3.0 W                                       |
| Объектив                 | 2.8-12мм                                    |
| Дальность ИК             | 20м                                         |
| Габариты                 | 110x127мм                                   |
| Вес                      | 400 г                                       |
| Температура хранения     | -35 – +60 RH 95% макс                       |
| Рабочая температура      | -35 – +55 RH 95% макс                       |

### Основные особенности:

1. Поддержка WEB конфигурации, просмотр через IE.
2. Поддержка двойного потока.
3. Поддержка OSD, цветность, яркость, насыщенность, цифровой зум.
4. Поддержка передачи в реальном времени, поддержка всплывающего тревожного окна (после срабатывания детектора движения и тревоги).
5. Поддержка DDNS, UPNP удаленного контроля; Поддержка Onvif 2.0; Поддержка автоматического переключения ИК;
6. Функции автоматического контроля изображения: AWB — Автоматический баланс белого, АЕС – автоматическая экспозиция, автоматическая компенсация задней засветки

- Подключение



## HD-IP КАМЕРА DT-IP2000DF-I2P



Примечание: Перед началом эксплуатации камеры прочитайте Руководство пользователя.

Не разбирайте камеру. Если камера не работает, пожалуйста, свяжитесь с вашим дилером DIVITEC.

### **Особенности клиентского ПО:**

1. Центральная система управления с разделением прав доступа
2. Поддержка поиска устройств
3. Структурный список настроек
4. Отображение нескольких видео окон и окна управления
5. Поддержка захвата изображения
6. Поддержка локального усиления
7. Поддержка журнала событий
8. Поддержка малых, средних и больших баз данных, таких как SOL/MYSQL/XML
9. Добавление, редактирование устройств поддерживающих Excel
10. Поддержка интеллектуальных протоколов передачи видео
11. Согласованное функционирование поддержки нескольких серверов
12. Поддержка мониторинга и тревоги в режиме реального времени, автоматическая запись видеонаблюдения, воспроизведение видео.
13. Поддержка сети и балансировка нагрузки
14. Поддержка обновления оборудования по сети
15. Многоязычный пользовательский интерфейс
16. Поддержка функции электронной карты
17. Поддержка четырех одновременных функций воспроизведения
18. Поддержка нескольких подключенных устройств
19. Поддержка XML для хранения данных

### **Проблемы и их решения:**

#### **Сбросились настройки камеры**

- WEB порт был изменен, не возможно получить доступ к камере.
- IP адрес был изменен, не возможно получить доступ к камере.

#### **Как получить доступ к камере?**

Войдите в системные настройки — администрирование учетных записей, изменение учетной записи администратора, пароль администратора, проверка подлинности, используйте новый пароль для входа.

#### **Как начать запись?**

- Добавить устройство
- Конфигурация администратора — настройки записи

#### **Почему нельзя подключиться к Web интерфейсу?**

Возможные решения:

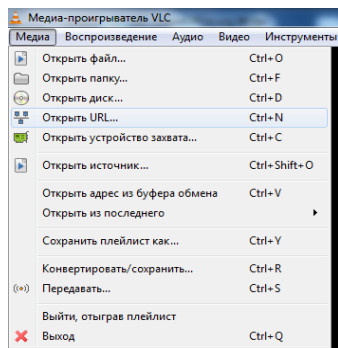
- Проверить правильность IP адреса.
- Проверить порты или сбросить брандмауэр.

### **• Введение**

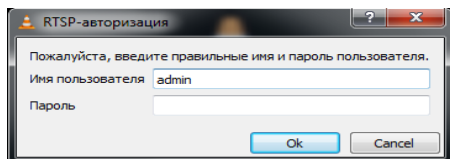
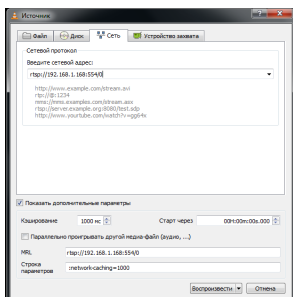
- Благодарим Вас за покупку IP камеры Divites. Пожалуйста, прочтите эту инструкцию для полного понимания того, как работает камера.
- 1.1 Перед использованием камеры, пожалуйста, внимательно прочтите это руководство и держите его в безопасности для дальнейшего использования.
- 1.2 В целях предотвращения повреждения сенсора, не подвергайте объектив интенсивным источникам света.
- 1.3 Не касайтесь сенсора руками. Пожалуйста, держитесь за пылезащитный чехол, когда камера не используется.
- 1.4 Пожалуйста, используйте сухую мягкую ткань для очистки камеры. Если грязь трудно чистить, используйте моющие средства с водой и затем протрите камеру сухой тканью.
- 1.5 Не устанавливайте камеру под кондиционер, иначе объектив замутнится при конденсации влаги.
- 1.6 Если камера была сломана, например, сетевой шнур или вилка повреждены и т.д. в следствии чего она не работает то пожалуйста, обратитесь к производителю или в центр технического обслуживания.

## Как провести RTSP доступ к IP камере:

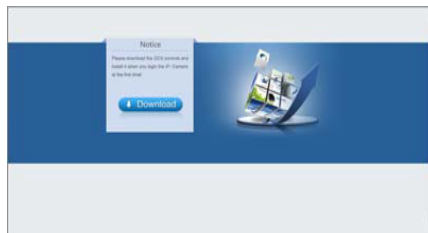
Загрузите и установите VLC плеер, откройте меню Медиа ->Открыть URL



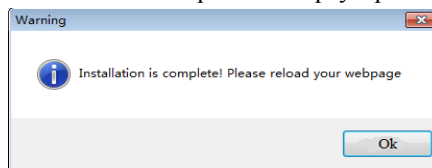
Введите сетевой адрес  
rtsp://IP камеры:554/0,нажмите Ок, затем введите  
логин и пароль камеры. По умолчанию логин —  
admin, пароль не задан



- Как получить доступ к IP камере через веб-страницу?
- Введите адрес IP камеры в Internet Explorer
- Вам будет предложено установить плагин нажмите Разрешить



- Для установки плагина нужно установить необходимый уровень безопасности в Свойствах обозревателя браузера



- Нажмите Ок, и обновите страницу интерфейса, введите логин и пароль своего аккаунта, по умолчанию: логин — admin , пароль не задан





Во избежание пожара или поражения электрическим током – не подвергайте устройство воздействию дождя или влаги.



Этот символ предназначен для предупреждения пользователя о наличии важных инструкций по эксплуатации и техническому обслуживанию. в документации, прилагаемой к устройству.



Этот символ предназначен для предупреждения пользователя о наличии неизолированного «опасного напряжения» внутри продукта, которого может быть достаточно для поражения электрическим током.

|                                                                                                                                                                                                            |
|------------------------------------------------------------------------------------------------------------------------------------------------------------------------------------------------------------|
|  <b>ВНИМАНИЕ!</b>                    |
| <b>ОПАСНОСТЬ ПОРАЖЕНИЯ<br/>ЭЛЕКТРИЧЕСКИМ ТОКОМ! НЕ ВСКРЫВАТЬ!</b>                                                                                                                                          |
| <b>ВНИМАНИЕ: ДЛЯ СНИЖЕНИЯ ОПАСНОСТИ ПОРАЖЕНИЯ<br/>ЭЛЕКТРИЧЕСКИМ ТОКОМ НЕ ВСКРЫВАТЬ, НЕ<br/>ПРОИЗВОДИТЬ САМОСТОЯТЕЛЬНЫЙ РЕМОНТ.</b>                                                                         |
| <b>ПРЕДОСТЕРЕЖЕНИЕ: ВО ИЗБЕЖАНИЕ ПОЖАРА И<br/>ПОРАЖЕНИЯ ЭЛЕКТРИЧЕСКИМ ТОКОМ, НЕ ИСПОЛЬЗУЙТЕ<br/>ИСТОЧНИКИ ПИТАНИЯ, ОТЛИЧАЮЩИЕСЯ ОТ<br/>РЕКОМЕНДУЕМЫХ.</b>                                                  |
| Примечания:<br>Обратите внимание на температуру эксплуатации камеры<br>Не направляйте объектив камеры на очень яркие объекты<br>Не устанавливайте камеру вблизи источников тепла (радиатора, обогревателя) |

